

KADIRLI REHBERLİK VE ARAŐTIRMA MERKEZİ

ÖZEL EĐİTİM KAYNAŐTIRMA KILAVUZU



HEPİMİZ AYNI GEMİDEYİZ



İÇİNDEKİLER

SUNUŞ	3
I.ÖZEL EĞİTİM HİZMETLERİ	4
Özel Eğitimin Tanımı.....	4
Özel Eğitimin Amaç ve İlkeleri.....	5
Tanımlama Süreci.....	7
Eğitsel Değerlendirme ve Tanılama Sürecinde İzlenmesi Gereken Basamaklar	7
Tanımlama ve Yerleştirme Sürecinde Görev ve Sorumluluklar.....	8
II. TAM ZAMANLI KAYNAŞTIRMA/BÜTÜNLEŞTİRME EĞİTİMİ	13
Kaynaştırma Eğitiminin Tanımı, Amacı, İlkeleri.....	13
Kaynaştırma Eğitiminin Hukuki Dayanakları.....	14
Kaynaştırma Eğitiminde Uygulama Modelleri.....	16
Özel Gereksinimli Bireyler ve Özellikleri.....	18
Kaynaştırma Eğitiminin Yararları.....	28
III.KAYNAŞTIRMA UYGULAMALARI	30
Kaynaştırma Eğitiminin Basamakları.....	30
Kaynaştırma Eğitimine Hazırlık Çalışmaları.....	30
Kaynaştırma Eğitiminde Değerlendirme.....	32
Kaynaştırma Eğitiminde Dikkat Edilecek Hususlar.....	35
Etkili Kaynaştırma İçin Öneriler.....	36
Destek Eğitim Odası.....	38
IV. KONTROL LİSTELERİ	39
Kaynaştırma Eğitiminde Yöneticiler İçin Kontrol Listesi.....	39
Kaynaştırma Eğitiminde Öğretmenler İçin Kontrol Listesi.....	41



HAZIRLAYANLAR

Fatih SAĞLAM - Müdür Yardımcısı

Harun TÜRKÖZ- Özel. Eğit. Hiz. Başkanı

Furkan ÖZCANLI –Özel Eğitim Öğretmeni

Emrah BÜYÜKAKÇALI- Özel Eğitim Öğretmeni

Selda YILDIZ KAÇAR- Rehber Öğr./ Psik. Dan.

Mehmet GÖKKIZ- Özel Eğitim Öğretmeni

Hilal ÇOBANOĞLU- Fizyoterapist



SUNUŞ

Eđitim bilimleri alanında çok önemli bir öneme sahip olan karşılaştırmalı eğitim verilerinde, ülkelerin eğitimdeki başarıları özel eğitim alanındaki başarılarıyla doğru orantılı olarak değerlendirilmektedir. Özel eğitimde başarının en önemli faktörü ise kaynaştırma/bütünleştirme uygulamaları ile özel eğitime ihtiyaç duyan öğrencilerimizin eğitim kalitesinin artırılması ile mümkündür.

Özel eğitim öğrencilerimiz, bireysel özellikleri nedeniyle genel eğitimden istenilen düzeyde faydalanamamaktadırlar. Özel eğitim gereksinimlerinin, özel eğitim uygulamalarıyla giderilecek olan bu öğrencilerimizin, etkili kaynaştırma uygulamalarıyla akranları ve diğer öğrencilerle bütünleştirilmeleri sağlanmalıdır. Etkili bir kaynaştırma/bütünleştirme uygulaması, eğitsel tanılama-değerlendirme süreciyle başlayıp, gerekli eğitim programının hazırlanıp, uygun eğitim ortamında inanmış öğretmenlerce uygulanmasıyla devam eden ve aile desteğiyle anlam bulan topyekûn bir eğitim hamlesidir. Bu hamlenin, etkili kaynaştırma/bütünleştirme uygulamalarıyla, kapsayıcı eğitim ilkeleri çerçevesinde kırmızı ile beyazı bütünleştirerek, farklılıklara en aza indirip pembe bir eğitim sürecine hizmet etmesi gerekmektedir.

Kadirli RAM olarak özel eğitim ve kaynaştırma/bütünleştirme uygulamaları kılavuzu hazırlayarak, özel eğitim gereksinimi olan öğrencilerimizle çalışan öğretmen ve yöneticilerimize özel eğitim ve kaynaştırma/bütünleştirme uygulamalarını tanıtmayı amaçladık. Atatürk'ün :“Eđitimde Feda Edilecek Tek Bir Fert Yoktur” Sözü nü özümseyerek bu çalışmayı yapan tüm öğretmenlerime sonsuz teşekkürlerimi sunuyor, öğretmen ve yöneticilerimize, özel eğitim alanında yapacakları eğitimsel hamleyi gerçekleştirmelerine ve başarılarına katkı sağlayacağını umuyorum.

Koray ERDEMİR
Kadirli RAM Müdürü

I.ÖZEL EĞİTİM HİZMETLERİ

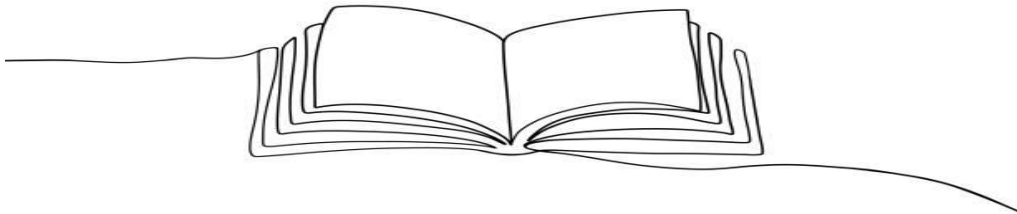
Özel Eğitimin Tanımı

Bireyler, birbirlerinden farklı bireysel özelliklere ve yeterliliklere sahip olup; farklılıkları doğrultusunda gelişmekte ve değişmekte olan dünyaya ayak uydurmalarını sağlayacak bir eğitim sürecine ihtiyaç duyarlar. Farklılıkların belirgin olduğu bireylerde genel eğitim hizmetleri yetersiz kalmakta, özel eğitim hizmetlerine ihtiyaç duyulmaktadır.

Bireysel özellikleri ve eğitim yeterlilikleri açısından yaşlarından beklenen düzeyde anlamlı farklılık gösteren ve bu nedenle özel eğitime ihtiyacı olan bireylerin; eğitim ihtiyaçlarını karşılamak için özel olarak yetiştirilmiş personel, geliştirilmiş eğitim programları, yöntemleri ile onların yetersizlik türü ve derecelerine uygun ortamlarda sürdürülen eğitime “Özel Eğitim” denir.

Özel Eğitim; yetersizliği olan bireyin toplumda bağımsız, üretici olmasını sağlayan ve becerilerini geliştiren bir eğitim hizmetidir.

Özel Eğitim; verilen eğitimden; içerik, içeriğin düzenlenişi, değerlendirme, öğretim yöntemi, kullanılan materyaller yönünden yetersizliği olmayan öğrencilerin devam ettikleri eğitim programlarından ayrılır. Genel eğitim uygulaması yapan okullarda, önceden hazırlanan standart programlar uygulanır. Özel eğitimde ise programlar, özel eğitime ihtiyacı olan bireyin ihtiyaçlarına göre düzenlenir. Her birey için Bireyselleştirilmiş Eğitim Programı (BEP) hazırlanarak uygulanır.



Özel Eğitimin Amacı ve İlkeleri Nelerdir?

Eğitimin genel amacı bireyi topluma ve geleceğe hazırlamaktır. Özel eğitim öğrencilerin var olan potansiyellerini ve yeteneklerini geliştirmeyi hedefler. Bunun yanı sıra yetersizliğin engele dönüşmesini önleyecek müdahaleler içerir. Bu nedenle özel eğitimin temel amacının özel gereksinimi olan bireylerin eğitsel gereksinimlerini karşılamak olduğu söylenebilir.

Özel Eğitim Hizmetleri Yönetmeliğinin (2018) altıncı maddesinde özel eğitim hizmetlerinin amacı **“Türk Millî Eğitiminin genel amaç ve temel ilkeleri esas alınarak; özel eğitim ihtiyacı olan bireylerin eğitim ihtiyaçları, yeterlilikleri, ilgi ve yetenekleri doğrultusunda kapasitelerini en üst düzeyde kullanmaları, üst öğrenime, meslek hayatına ve toplumsal yaşama hazırlanmalarını amaçlar”** şeklinde açıklanmıştır. Yasal açıdan bakıldığında özel eğitim, özel gereksinimi olan bireyin ilgi ve yeteneğini dikkate alarak onu bir sonraki öğretim basamağına ve hayata hazırlamaktadır. Bu amaca ulaşılabilmesi için bazı temel ilkelere uymak gerekir. 573 sayılı Özel Eğitim Hakkında KHK’da özel eğitimin ilkeleri ise şöyle sıralanmıştır:

- Özel eğitim gerektiren tüm bireyler, ilgi, istek, yeterlilik ve yetenekleri doğrultusunda ve ölçüsünde özel eğitim hizmetlerinden yararlandırılır.
- Özel eğitime erken başlamak esastır.
- Özel eğitim hizmetleri, özel eğitim gerektiren bireyleri sosyal ve fiziksel çevrelerinden mümkün olduğu kadar ayırmadan planlanır ve yürütülür.
- Özel eğitim gerektiren bireylerin, eğitsel performansları dikkate alınarak, amaç, muhteva ve öğretim süreçlerinde uyarlamalar yapılarak diğer bireylerle birlikte eğitilmelerine öncelik verilir.
- Özel eğitim gerektiren bireylerin her tür ve kademedeki eğitimlerinin kesintisiz sürdürülebilmesi için her türlü rehabilitasyonlarını sağlayacak kurum ve kuruluşlarla iş birliği yapılır.
- Özel eğitim gerektiren bireyler için bireyselleştirilmiş eğitim planı geliştirilmesi ve eğitim programlarının bireyselleştirilerek uygulanması esastır.
- Ailelerin, özel eğitim sürecinin her boyutuna aktif katılmalarının sağlanması esastır.
- Özel eğitim politikalarının geliştirilmesinde, özel eğitim gerektiren bireylerin örgütlerinin görüşlerine önem verilir. Özel eğitim hizmetleri, özel eğitim gerektiren bireylerin toplumla etkileşim ve karşılıklı uyum sağlama sürecini kapsayacak şekilde planlanır.

- Özel gereksinimi olan bireylerin özel eğitim alabilmesi için bu ilkeler büyük önem taşımaktadır. Her özel gereksinimi olan öğrencinin potansiyeli ve yeteneği belirlenmeli; ilgi, istek ve özelliklerine uygun eğitim hizmetlerine ulaşması sağlanmalıdır. Özellikle gelişimsel ya da akademik açıdan akranlarına yetişemeyen öğrencilerin erken yaşta belirlenmesi ve desteklenmesi özel eğitimin temel ilkelerinden biridir.



Tanılama Süreci

Özel eğitim gerektiren bireylerin tanılanması, uygun eğitim hizmetlerinden yararlanmaları açısından önemlidir. Tanılama; özel eğitime ihtiyacı olan bireylerin tüm gelişim alanlarındaki özellikleri ile yeterli ve yetersiz yönlerinin, bireysel özelliklerinin ve ilgilerinin belirlenmesi amacıyla tıbbi, psiko-sosyal ve eğitim alanlarında yapılan değerlendirme sürecini kapsamaktadır.

Tanılama ne kadar erken yapılırsa, öğrencinin ihtiyaçlarına cevap verebilecek uygun eğitim programına alınması da o kadar erken olacaktır. Bu nedenle tanılamada, öğrencinin okulda erken fark edilmesi önem kazanmaktadır.

Eğitsel Değerlendirme ve Tanılama Sürecinde İzlenmesi Gereken Basamaklar

Öğretmen/öğretmenler, veli ve okul idaresi tarafından alınan tüm tedbirlere rağmen akranlarından farklı eğitim ihtiyaçları olduğu ve farklı gelişim gösterdiği düşünülen öğrenciler için yaklaşık olarak bir dönemi bulan izleme ve değerlendirme süreci sonunda RAM'a yönlendirme yapılmakta ve öğrencinin özel eğitim ihtiyacı olup olmadığı değerlendirilmektedir.

Bu kapsamda eğitsel değerlendirme ve tanılama sürecinde takip edilen aşamalar aşağıda açıklanmıştır.

- Öğretmen/Öğretmenler tarafından öğrencinin durumuna ilişkin bilgiler içeren süreç değerlendirme raporunun hazırlanması,
- Süreç değerlendirme raporunun rehberlik servisine iletilmesi,
- Öğrenci ile ilgili değerlendirme yapılabilmesi için okul idaresinin BEP Birimi'ni toplaması,
- BEP Birimi tarafından öğrenciye ilişkin değerlendirme yapılması ve RAM'a yönlendirilip yönlendirilmeyeceğine karar verilmesi,
- Öğrenci velisinin alınan karar doğrultusunda bilgilendirilmesi ve görüşlerinin alınması,
- Velinin bilgisi dâhilinde E- Rehberlik modülü üzerinden Eğitsel Değerlendirme İstek Formu'nun doldurulması,
- Okul idaresi tarafından resmî işlemlerin başlatılması ve konuya ilişkin belgelerin RAM'a gönderilmesi,
- RAM'da öğrencinin eğitsel değerlendirme ve tanılmasının yapılacağı tarih ve saate karar verilmesi ve buna ilişkin velinin bilgilendirilmesi,
- İhtiyaç halinde öğrencinin tıbbî tanısının yapılabilmesi için velinin ilgili sağlık kuruluşuna yönlendirilmesi,
- Planlanan zamanda öğrencinin eğitsel değerlendirme ve tanılmasının yapılması,
- Eğitsel değerlendirme ve tanılama sonuçlarına göre RAM Özel Eğitim Değerlendirme Kurulu Raporu'nun düzenlenerek öğrencinin uygun resmî okul/kuruma yönlendirilmesi,
- İl/ilçe Özel Eğitim Hizmetleri Kurulu tarafından, Özel Eğitim Değerlendirme Kurulu Raporu doğrultusunda öğrencinin uygun resmî okul/kuruma yerleştirilmesine karar verilmesi ya da bulunduğu okulda kaynaştırma/bütünleştirme yoluyla öğrenimine devam etmesi kararının alınması,

- İl/ilçe Özel Eğitim Hizmetleri Kurulu tarafından alınan yerleştirme kararının okula, veliye ve öğrencinin eğitsel değerlendirme ve tanılmasının yapıldığı RAM'a gönderilmesi ile bu sürece ilişkin iş ve işlemler tamamlanmış olur.



Tanılama ve Yerleştirme Sürecinde Görev ve Sorumluluklar

Kaynaştırma/bütünleştirme yoluyla eğitim uygulamalarının etkin şekilde yürütülmesinde, özel eğitim ihtiyacı olan öğrencinin eğitim ihtiyaçlarının karşılanmasında **RAM'ın, sınıf öğretmenlerinin, branş öğretmenlerinin, sınıf rehber öğretmenlerinin, Rehber Öğretmen/Psikolojik Danışmanların, okul idaresinin görev ve sorumlulukları** vardır. Ayrıca ailelerinde bu süreçte üzerine düşen sorumlulukları yerine getirmesi yoluyla öğrencinin sunulan Özel Eğitim hizmetlerinden en üst seviyede yararlanması mümkün olabilecektir. Bu kapsamda aşağıda görev ve sorumluluklara ilişkin açıklamalara yer verilmiştir.

Tanılama ve Yerleştirme Sürecinde RAM'ların Görevleri

- Bireylerin eğitsel değerlendirme ve tanılmasını yaparak özel eğitim ihtiyacına karar vermek.
- Eğitsel değerlendirme ve tanılması yapılan bireyler için Özel Eğitim Değerlendirme Kurulu Raporu düzenleyerek RAM müdürünün onayına sunmak.
- Bireyin eğitsel değerlendirme ve tanılmasına ilişkin bilgi ve belgelerin yer aldığı dosyayı incelemek.

- İtirazların değerlendirilmesi amacıyla yönlendirilen bireylerin yeniden eğitsel değerlendirme ve tanılmasını yapmak.
- Eğitsel değerlendirme ve tanılama sonucunu dikkate alarak birey için en az sınırlandırılmış eğitim ortamı ve özel eğitim hizmetine ilişkin öneride bulunmak.
- Ailenin eğitsel değerlendirme ve tanılama sürecine katılımını ve bilgilendirilmesini sağlamak.
- Ailelerin ihtiyaçları doğrultusunda rehberlik hizmetleri bölümü ile işbirliği içerisinde aile eğitim programları düzenlemek, diğer kurum ve kuruluşlarda düzenlenen aile eğitim programları hakkında aileyi bilgilendirmek.
- Eğitsel değerlendirme ve tanılama sonucu Özel Öğretim Kurumları Kanunu kapsamında eğitim faaliyetlerini yürüten kurumlarda destek eğitim hizmeti alması uygun görülen öğrencilerin eğitim planlarını yapmak.
- Bakanlıkça tanılan özel yetenekli öğrencileri BİLSEM'e yönlendirmek.
- BİLSEM'e öğrenci alımı ile ilgili Bakanlıkça yayımlanan kılavuzda belirtilen takvim dışında genel zihinsel yetenek alanında özel eğitim değerlendirme kurulunca, görsel sanatlar ve müzik yetenek alanlarında İl tanılama komisyonunca tanılması yapılan öğrencileri destek eğitim odalarına yönlendirmek.

Sınıf/Alan/Sınıf Rehber Öğretmenin Görev ve Sorumlulukları

- Özel eğitim ihtiyacı olduğu tespit edilen ve sınıfa yeni dâhil olan öğrencinin uyum sürecine ilişkin çalışmaları, ilgili öğretmenlerle planlayıp bunların yürütülmesi için BEP kurulunda gerekli tedbirleri alır.
- Sınıf Öğretmeni kaynaştırma öğrencisi ile ilgili normal öğrencileri bilgilendirir.
- Bireyselleştirilmiş Eğitim Programı'nın (BEP) hazırlanmasında BEP Geliştirme Birimi ile iş birliği yapar.
- BEP'i uygular ve değerlendirir.
- Kaynaştırma öğrencisine ders sırasında söz hakkı verir ve etkinliklerde aktif katılımını sağlar.
- Okuldaki aile eğitim çalışmalarına katılır, sınıftaki öğrencilerin ailelerine yönelik aile eğitim çalışmaları gerçekleştirir.
- Öğrencinin eğitim performansı doğrultusunda başka bir okul/kuruma yönlendirilmesinde BEP geliştirme birimiyle iş birliği yapar.

- Öğrencinin özel gereksinimlerinden dolayı kullandığı kişisel cihaz ve alet var ise bunların kontrolüne ilişkin aile veya uzman kişiden bilgi alır ve gerekli durumlarda öğrenciye destek sağlar.
- Öğrencinin gelişimine ilişkin rapor hazırlanması, formların düzenlenmesi vb. çalışmalarda diğer öğretmenler ile iş birliği yapar.
- Sınıftaki fiziki şartları öğrencinin öğrenmesini kolaylaştıracak ve erişimini arttıracak şekilde düzenler ya da düzenlenmesi konusunda okul yönetimi ile iş birliği yapar.
- Öğrenciye ilişkin değerlendirme yapılması amacıyla okuldaki birim/kurul/komisyonların toplantılarına katılır.
- E-rehberlik üzerinden öğrencinin eğitsel değerlendirme istek formunu doldurur.
- Zihinsel, görsel sanatlar ve müzik yetenek alanlarında akranlarından anlamlı bir farkındalık gösteren öğrencileri 1, 2, 3 sınıflar da BİLSEM'e yönlendirmek.
- Üstün yetenekli bireylerin destek eğitim odasından faydalanmasını sağlamak.





Rehber Öğretmen/Psikolojik Danışmanın Görev ve Sorumlulukları

- Özel eğitim ihtiyacı olan öğrencilerin uyum sürecine ilişkin çalışmaları planlar ve yürütülmesi için gerekli tedbirleri alır.
- Bireyi tanıma tekniklerini uygulayarak bu kapsamda özel eğitim ihtiyacı olan öğrenci ile ilgili edindiği bilgilerin eğitim ve öğretim sürecinde etkin olarak kullanılmasını sağlar.
- Öğrenci, veli, öğretmen/öğretmenler ile okul yönetimi arasında iş birliği yapılması için gerekli çalışmaları yürütür.
- BEP'in hazırlanmasında BEP geliştirme birimi ile iş birliği yapar.
- Özel eğitim ihtiyacı olan öğrencilerin bireysel gelişimini takip eder ve bu amaçla formlar hazırlanmasında BEP geliştirme birimi, öğretmenler ve ilgili personel ile iş birliği yapar.
- Görev ve sorumluluk alanına giren konularda öğrenciye, veliye ve/veya öğretmene danışmanlık desteği sunar.
- Okul öğretmen ve öğrencilerine kaynaştırma öğrencileri ile ilgili farkındalık etkinliği ve semineri düzenler.
- E-rehberlik üzerinden öğrencinin eğitsel değerlendirme istek formunu doldurur.
- Zihinsel, görsel sanatlar ve müzik yetenek alanlarında akranlarından anlamlı bir farkındalık gösteren öğrencilerin belirlenmesi için öğretmenlere rehberlik yapar.



Okul İdaresinin Görev ve Sorumlulukları

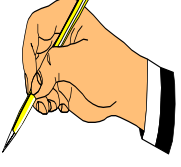
- Okul ve sınıfın fiziksel ortamını özel eğitim ihtiyacı olan öğrencilerin ihtiyaçları doğrultusunda düzenler.
- Öğretmenlerin talep ettikleri araç, gereç ve materyalin temini sağlar.
- Öğrencinin eğitiminden sorumlu kişiler arasında iş birliği yapılmasını sağlar.

- Öğrencilere ilişkin değerlendirme yapılmasını sağlamak üzere okuldaki birim/ kurul/ komisyonları oluşturur.
- Birim/kurul/komisyonlarda alınan kararların uygulanması için gerekli işlemleri yürütür.
- Okulda ihtiyaç duyulan personelin görevlendirilmesine dair çalışmaları yürütür.
- E-rehberlik üzerinden öğrencinin eğitsel değerlendirme istek formunun onaylayıp RAM'a gönderilmesini sağlar.
- Kaynaştırma öğrencilerinin destek eğitim odasından faydalanmasını sağlamak.
- Kaynaştırma eğitimi sürecini RAM ile işbirliği içinde yürütür.

Ailenin Görev ve Sorumlulukları

- Çocuk ile ilgili yapılan değerlendirme sürecinde davet edildiği birim, kurul-komisyon toplantılarına katılır ve görüşlerini bildirir.
- Çocuğun durumuna ilişkin bilgilendirme yapar ve buna ilişkin belgeleri okul idaresine teslim eder.
- Çocuğun eğitim ve öğretim sürecinde öğretmenler ve/veya okul idaresi ile işbirliği yapar ve talep edilen doğrultuda destek sağlar.





II. TAM ZAMANLI KAYNAŞTIRMA/BÜTÜNLEŞTİRME EĞİTİMİ

Kaynaştırma/bütünleştirme eğitimi, özel eğitime ihtiyacı olan bireylerin akranları ile birlikte eğitim ve öğretimlerini bütün kademelerde sürdürme esasına dayanan, destek hizmetlerinin sağlandığı özel eğitim uygulamalarıdır.

Başka bir deyişle özel gereksinimli bireylerin yetersizliği olmayan bireylerle eğitsel ve sosyal olarak bütünleşmesini sağlama işlemidir. Her insanda olduğu gibi özel eğitime muhtaç birey de sevilme, takdir edilmek, beğenilmek, değer görmek ve kimseye bağımlı olmadan yaşamak ister. Bu onların en doğal hakkı olduğu gibi, toplumsal bütünlüğün ve kalkınmanın temelidir.

Özel eğitime ihtiyacı olan bireylere verilen eğitimin niteliği ne kadar iyi olursa olsun sonuçta o bireyi, içinde yaşadığı toplumun bir üyesi haline getirmiyor ve kabul görmesini sağlamıyorsa verilen eğitim işe yaramayacaktır.

Bu nedenlerle kaynaştırma/bütünleştirme eğitimi her türdeki özel eğitime ihtiyacı olan bireyin devam ettiği okullarda bir hizmet alanı olarak görülmesini ve bazı tedbirlerin alınmasını gerektirmektedir.

Kaynaştırma/Bütünleştirme Eğitiminin Amacı

Özel eğitime ihtiyacı olan bireylere destek eğitim hizmetleri de sağlanarak yetersizliği olmayan akranlarıyla birlikte aynı ortamda eğitimlerini sürdürmeleri esasına dayanan bir uygulamadır. **Bu doğrultuda kaynaştırma/bütünleştirme eğitimi; özel eğitime ihtiyacı olan bireyin yetersizliğini ortadan kaldırmak değil, onun ilgi ve yeteneklerini en iyi şekilde kullanmasını sağlamak, toplum içinde yaşayabilmesini kolaylaştırmaktır.**

Özel gereksinimli bireyin eğitiminde bütünleştirmeyi amaçlayan bu uygulama, özel gereksinimli kişinin yetersizliğinin tanılanmasından sonra gelişimini en üst düzeye çıkaracak ve ihtiyaçlarını en uygun şekilde karşılanacağı bir düzenlemedir.



Kaynaştırma/Bütünleştirme Eğitiminin İlkeleri

- Özel eğitime ihtiyacı olan bireyin akranlarıyla aynı kurumda eğitim görme hakkı vardır.
- Kaynaştırma, özel ve genel eğitimin ayrılmaz bir parçasıdır.
- Hizmetler yetersizliğe göre değil, eğitim ihtiyaçlarına göre planlanır.
- Karar verme süreci aile-okul-eğitsel tanılama sürecine göre gerçekleşir.
- Kaynaştırmaya erken başlamak esastır.
- Kaynaştırmada bireysel farklılıklar esastır.
- Duyu kalıntısından yararlanmak esastır.
- Gönüllülük, sevgi, sabır, gayret gerekmektedir.
- Eğitim yetersizliği olmayan bireylerle ve doğal ortamlarda verilmelidir.
- Eğitim, bireyi toplumun bir parçası haline getirmeyi amaçlar.



Hukuki Dayanaklar

Özel Eğitim Hizmetleri Yönetmeliği'ne göre kaynaştırma/bütünleştirme yoluyla eğitimin amacı; toplumda birlikte yaşayan, yetersizliği olmayan ve özel gereksinimli bireylerin birbirinden etkileşim yoluyla edinebilecekleri pek çok olumlu davranış geliştirmelerine yardımcı olmaktır. Kaynaştırma yoluyla eğitimdeki yaklaşım; yetersizliği olmayan bireylere, toplumda özel gereksinimli bireylerin de bulunduğu bilincinin aşılması, onlarla birlikte yaşamının kaçınılmaz olduğu esasının benimsetilmesidir.

Anayasamızın 42'nci maddesindeki "... Devlet, durumları sebebiyle özel eğitime ihtiyacı olanları topluma yararlı kılacak tedbirleri alır." Hükmüne uygun olarak Milli Eğitim Temel Kanunu'nun 7'nci maddesinin "Eğitim Hakkı" ile 8'nci maddesinin "Fırsat ve İmkân Eşitliği" başlığı altında, "Özel eğitime ve korunmaya muhtaç çocukları yetiştirmek için özel tedbirler alınır." hükmü yer almıştır.

5378 sayılı Özürlüler ve Bazı Kanun Hükmünde Kararnamelerde Deęişiklik Yapılması Hakkında Kanun'un "Eđitim ve Öđretim" bařlıklı 15'incimaddesinde; "Hiçbir gerekçeye özürlülerin eğitim alması engellenemez. Özürlü çocuklara, gençlere ve yetişkinlere özel durumları ve farklılıkları dikkate alınarak bütünleştirilmiş ortamlarda ve özürlü olmayanlarla eşit eğitim imkanı sağlanır." amir hükmünün yerine getirilmesinde her tür ve kademedeki görev ve sorumluluđu bulunanların görevlerini yerine getirirken hiçbir tereddüde meydan vermeyecek şekilde hareket etmeleri gerekir.

Ayrıca, 573 sayılı Özel Eğitim Hakkında Kanun Hükmünde Kararname ile "Özel Eğitim " yeni yapıya kavuşturmuştur. Daha önceden özel eğitim okulu ağırlıklı olan bu yapılanma bütünleştirme ilkesine uygun olarak çağdaş bir anlayış ile kaynaştırma yoluyla eğitim uygulamaları esas alınarak düzenlenmiştir. Söz konusu kararnamenin "Kaynaştırma" bařlıklı 12'ncimaddesinde; "Özel eğitim gerektiren bireylerin eğitimler, hazırlanan bireysel eğitim planları (BEP) doğrultusunda akranları ile birlikte her tür ve kademedeki okul ve kurumlarda uygun yöntem ve teknikler kullanılarak sürdürülür." hükmüne yer vermektedir.

Aynı kanun hükmündeki kararnamenin, "Okul Öncesi Eğitimi" bařlıklı 7'nci maddesinde ise "Tanısı konulmuş özel eğitim gerektiren çocuklar için okul öncesi eğitimi zorunludur. Bu eğitim özel eğitim okulları ile diđer okul öncesi kurumlarında verilir. Gelişim ve bireysel özellikleri dikkate alınarak özel eğitim gerektiren çocukların okul öncesi eğitim süreleri uzatılabilir." hükmü yer almaktadır.

Söz konusu kararname'nin 24'üncü maddesiyle resmi ve özel okul öncesi, ilköđretim ve orta öđretim okulları ile yaygın eğitim kurumlarının; kendi çevrelerindeki özel eğitime ihtiyacı olan bireylere özel eğitim hizmetleri sağlamakla yükümlü oldukları hükme bağlanmıştır.

Bütün yasal düzenlemeler göz önünde bulundurularak hazırlanan ve uygulamaya konulan Özel Eğitim Hizmetleri Yönetmeliđi'nde erken çocukluk dönemi eğitimi ile okul öncesi eğitim hizmetleri de dâhil gerekli açıklamalar ve uygulama esasları belirlenmiştir.

Bu yönetmelikle eğitimlerini kaynaştırma/bütünleştirme yoluyla sürdüreceđ öğrencilerin eğitim-öđretim haklarından en üst düzeyde yararlanmalarını ve eğitimlerini tamamlamalarını sağlamak amacıyla, destek eğitim odalarının ve/veya özel eğitim sınıflarının açılması, bu öğrencilerin eğitim ihtiyaçlarının belirlenmesi ve gerekli tüm tedbirlerin alınması İl/İlçe Özel Eğitim Hizmetleri Kurulları'nın sorumluluđuna verilmiştir.

Kaynaştırma Yoluyla Eğitimde Uygulama Modelleri

Özel ve genel eğitimin ayrılmaz bir parçası olan kaynaştırma eğitiminin 3 farklı uygulama modeli vardır.

1) Tam Zamanlı Kaynaştırma

Bu modelde, özel eğitime ihtiyacı olan öğrencinin kaydı normal sınıftadır ve öğrenci tam gün boyunca normal sınıfta akranlarıyla birlikte eğitim almaktadır. Özel eğitime ihtiyacı olan öğrencilerin, akranları ile birlikte okulöncesi, ilkokul, ortaokul, lise ve yaygın eğitim kurumlarında aynı sınıfta eğitim görmesi ve sosyal açıdan bütünleştirilmesi için; özel eğitim destek hizmetleri(destek eğitim odası), özel araç-gereç ve eğitim materyalleri sağlanır. Eğitim programı bireyselleştirilerek uygulanır ve gerekli fiziksel düzenlemeler yapılır.

Tam zamanlı kaynaştırma/bütünleştirme yoluyla eğitim uygulaması yapılan okullarda özel eğitim ihtiyacı olan bireyler gelişim özellikleri de dikkate alınarak sınıflara eşit sayıda ve her bir şubede 2 öğrenciyi geçmeyecek şekilde yerleştirilir. Ancak bu sayı birleştirilmiş sınıf uygulaması yapılan okullarda ihtiyaç doğrultusunda artırılabilir.

Ülkemizdeki kaynaştırma yoluyla eğitim uygulamalarının büyük bir çoğunluğu tam zamanlı kaynaştırma uygulaması şeklinde yapılmaktadır.



2)Yarı Zamanlı Kaynaştırma

Yarı Zamanlı Kaynaştırma Uygulamaları, öğrencilerin bazı derslere yetersizliği olmayan akranlarıyla birlikte aynı sınıfta ya da ders dışı etkinliklere birlikte katılmaları yoluyla yapılır.

Özel eğitime ihtiyacı olan öğrencinin kaydı özel eğitim sınıfındadır. Özel eğitim sınıfı öğrencisi başarılı olabileceği derslerde (Görsel Sanatlar, Müzik, Beden Eğitimi dersleri gibi sosyal ve kültürel dersler) ve sosyal etkinliklerde yetersizliği olmayan akranları ile birlikte normal sınıfta eğitim almaktadır. Zorunlu öğrenim çağındaki öğrencilerden ilköğretim programını takip edebilecek durumda olan öğrenciler için açılan özel eğitim sınıflarında öğrenciler, ilköğretim programını takip ederler. Özel eğitim sınıfına devam eden öğrenciler ilköğretim programı temel alınarak hazırlanmış, kendilerine uygun Bireyselleştirilmiş Eğitim Programı (BEP) doğrultusunda eğitim alırlar. Özel eğitim sınıflarının mevcudu hafif zihinselde 10, orta ağır zihinselde 8,otizmde ise 4 öğrenci olarak belirlenmiştir.

Yarı Zamanlı Kaynaştırma Uygulaması kapsamında bazı dersler de normal sınıfta eğitim alması gereken öğrencilerin dağılımı yapılırken; bir sınıfa en fazla 2 öğrenci gidebilecek şekilde eşit olarak dağıtılmaya çalışılmalıdır.

Zorunlu öğrenim çağındaki öğrencilerden ilköğretim programını takip edemeyecek durumda olan öğrenciler için açılan özel eğitim sınıflarında,yetersizlik türüne göre hazırlanan Özel Eğitim Programı'nı takip ederler.Öğrencilerin BEP'leri hazırlanırken takip ettikleri bu eğitim programı temel alınır. Eğitim Uygulama Okulu Eğitim Programı, Otistik Çocuklar Eğitim Programı uygulayan özel eğitim sınıflarından mezun olanlara ilköğretim diploması verilmez, takip ettiği programa uygun diploma kayıtlı olduğu okul tarafından düzenlenerek verilir.

Sadece özel eğitim sınıfına devam eden öğrenciler için değil, özel eğitim okullarına devam eden (Eğitim Uygulama Okulu- Otistik Çocuklar Eğitim Merkezi- İşitme-Görme Engelliler İlkokulu-Ortaokulu vb.) öğrencilerin kaynaştırma uygulamaları kapsamında, yetersizliği olmayan akranlarının devam ettiği okul ve kurumlarda bazı derslere ve sosyal etkinliklere katılması uygulaması da yarı zamanlı kaynaştırma kapsamında var olan bir uygulamadır.

3)Tersine Kaynaştırma

Yetersizlikleri olmayan öğrenciler istekleri doğrultusunda, özellikle okul öncesi eğitimde, çevrelerindeki kaynaştırma uygulaması yapan özel eğitim okullarında açılacak sınıflara kayıt yaptırabilirler. Bu sınıfların mevcutları; 5'i özel eğitime ihtiyacı olan öğrenci olmak üzere okul öncesi eğitimde en fazla 14 diğer kademelerde 15 öğrenci olacak şekilde oluşturulur.

Kaynaştırma uygulamaları ilköğretim programlarını uygulayan özel eğitim okul ve kurumlarında; normal öğrencilerin, özel eğitime ihtiyacı olan öğrencilerle aynı sınıfta eğitim görmeleri yoluyla ya da normal öğrenciler için bu okul ve kurumların bünyesinde ayrı sınıf açılması şeklinde de uygulanabilir.(Özel Eğitim Hizmetleri Yönetmeliği Madde 23/d)

Özel Eğitime İhtiyacı olan Bireylerin Genel Özellikleri

Özel eğitime ihtiyacı olan bireylerin performansları kendine özgü olmasına karşın; tanınması, ihtiyaçlarının belirlenmesi, eğitimlerinde daha uygun düzenleme ve planlamaya yol gösterici olması için ortak özellikleri ve eğitim ihtiyaçlarına göre bir sınıflandırma yapılmaktadır.

Aşağıda yetersizlik türlerine göre belirlenmiş tipik özellikler verilmiştir. Bu özelliklerden bir ya da birkaçının görülmesi bireyin o yetersizlik türüne sahip olduğunu göstermeyip, eğitim hayatını olumsuz yönde etkilemesi durumunda gerekli tedbirlerin alınması sağlanmalıdır.



Zihinsel Yetersizliği Olan Bireyler

Zihinsel işlevler bakımından ortalamanın altında farklılık gösteren, buna bağlı olarak kavramsal, sosyal ve pratik uyum becerilerinde eksiklikleri ya da sınırlılıkları olan ve özel eğitim hizmetlerine ihtiyaç duyan bireylerdir.

Bu tür bireylerdeki genel özellikler şunlardır:

- Akademik kavramları geç ve güç öğrenirler.
- Dikkat süreleri kısa ve dağınıktır.

- Devamlı izleme, teşvik ve değişiklik isterler.
- İlgileri kısa sürelidir.
- Yakın şeylere ilgi duyarlar ve uzak gelecek ile ilgilenmezler.
- Somut şeyleri daha kolay ve iyi kavrarlar.
- Zaman kavramı çok geç ve güç gelişir.
- Genelleme yapamazlar.
- Kazandıkları bilgileri transfer etmekte çok güçlük çekerler.
- Parçadan bütüne doğru öğrenirler.
- Öğrenme hızları yavaştır.
- Gördükleri ve duydukları şeyleri çabuk unuturlar, bellekleri zayıftır.
- Sözcük dağarcıkları zayıftır.
- Konuşmaları akıcı değildir.
- Okuduklarını anlatmakta güçlük çekerler.
- Duygu ve düşüncelerini ifade edemezler.
- Kendilerine güvenleri azdır.
- Bağımsız hareket etmekten çekinirler.
- Yeni durumlara uymakta çok zorluk çekerler.
- Bir işi sonuna kadar sürdüremezler. Kolayca yorulurlar.
- Geç ve güç dostluk kurarlar.
- Sorumluluk almaktan kaçınırlar.
- Kendi kendilerine bir işe başlama ve devam etme arzusu duymazlar.
- Kendilerinden küçükler ile oynamayı tercih ederler.
- Sosyal faaliyetlere karşı ilgileri azdır.
- Sosyal ilişkilerde bencildirler.
- Kendilerini grupta kabul ettirecek becerileri azdır.
- Sosyal ilişkilerinde grupta daima başkalarına tabi olmak eğilimin dedirler.
- Oyun ve toplum kurallarına uymakta güçlük çekerler.



Özel Öğrenme Güçlüğü Olan Bireyler

Dili yazılı ya da sözlü anlamak ve kullanabilmek için gerekli olan bilgi alma süreçlerinin birinde veya birkaçında ortaya çıkan ve dinleme, konuşma, okuma, yazma, heceleme, dikkat yoğunlaştırma ya da matematiksel işlemleri yapma gücü nedeniyle özel eğitim hizmetlerine ihtiyacı olan bireylerdir.

Bu tür bireylerdeki genel özellikler şunlardır:

- Okuma hızı ve niteliği açısından yaşlarından geridirler.
- Harf-ses uyumu gelişmemiştir, bazı harflerin seslerini öğrenemezler.
- Kelimeleri hecelerken ya da harflerine ayırırken zorlanırlar.
- Okuduklarını anlamakta zorlanırlar.
- Okurken harfleri, heceleri atlar ya da harf/hece eklerler.



- Yazarken bazı harf ve sayıları, kelimeleri ters yazarlar ya da karıştırırlar. (b-d, d-t, m-n, g-y, f-v, b-p, g-k, c-ç, 2-5, 6-9, 12-21)
- Yazarken bazı harfleri, heceleri atlar ya da harf/hece eklerler.
- Yazarken kelimeler arasında hiç boşluk bırakmaz ya da bir kelimeyi iki-üç parçaya bölerek yazarlar(kalem gibi).
- Tahtadaki yazıyı defterlerine çekerken ya da öğretmenin okuduğunu defterlerine yazarken zorlanırlar.
- Yazıları okunaksız ve çirkindir.
- Kalem uygun biçimde kavramakta güçlük çekerler.
- İmla ve noktalama hataları yaparlar.
- Dört işlemi yaparken yavaşlar. Parmak sayarak işlem yapmaya çalışırlar.
- Problemi çözüme götürecek işleme karar veremezler.
- Çarpım tablosunu ve bazı aritmetik sembolleri öğrenmekte zorlanırlar.
- Ev ödevlerini almaz ya da eksik alırlar.
- Çantaları, eşyaları ve giysileri dağınıktır.
- Defter ve kitaplarını kötü kullanırlar.

- Defter, kalem gibi çeşitli araçlarını kaybederler.
- Yazarken sayfayı düzenli kullanamazlar, gereksiz satır atlar, boşluk bırakırlar.
- Zamanı ayarlamakta güçlük çekerler.
- Yönlerini bulmakta zorlanırlar, yön kavramlarını karıştırırlar.
- Saati öğrenmekte zorlanırlar.
- Gün, ay, yıl, mevsimler ve alfabenin sırasını karıştırırlar.
- Dinledikleri, okudukları bir öyküyü anlatması istendiğinde öykünün başını sonunu hatırlamazlar.
- Belirli bir sıra içinde yapılması gereken işlerin sırasını karıştırabilirler.
- Konuşurken düzgün cümle kuramazlar, takılırlar.
- Bazı harflerin seslerini doğru olarak telaffuz edemezler(r, ş, j gibi harfleri söyleyemez ya da yanlış söylerler).
- Soyut kavramları anlamakta güçlük çekerler.
- Kaba motor becerilerinde, ip atlama, top yakalama gibi hareket ve oyunlarda yaşıtlarına oranla başarısızdırlar.
- Sakardırlar, sık sık düşer ve yaralanırlar. İstmeden bir şeyleri kırarlar.
- İnce motor becerilere dayalı işlerde (düğme ilikleme, makas kullanma, boncuk dizme gibi) zorluk çekerler.
-



Otizm Spektrum Bozukluğu Olan Bireyler

Sosyal etkileşim, sözel ve sözel olmayan iletişim, ilgi ve etkinliklerdeki sınırlılığı erken çocukluk döneminde ortaya çıkan ve bu özellikleri nedeniyle özel eğitim hizmetlerine ihtiyacı olan bireylerdir.

Bu tür bireylerdeki genel özellikler şunlardır:

- Dil gelişimleri geridir, konuşmalarında akıcılık yoktur.
- Konuşulanları ve direktifleri anlamakta güçlük çekerler.
- Karşılıklı olarak konuşmayı başlatamaz ve sürdüremezler.
- İstekleri için yetişkinlerin elinden tutmayı, işaret kullanmayı tercih ederler.
- Göz kontağı kurmaktan kaçınırlar.

- Seslenildiğinde ya da kendisiyle iletişim kurulmak istendiğinde tepki vermezler.
- Karşılıklı iletişim kurmak istemediğinde bağırma, vurma, çığlık atma gibi tepkiler gösterebilirler.
- Konuşurken çok az jest ve mimik kullanırlar.
- Övgü sözleri ya da sözel onaylamalar karşısında çok az ya da hiç tepki vermezler.
- Temel duyguları (mutluluk, üzüntü vb.) ifade etmede güçlük çekerler.
- Şahıs zamirlerini karıştırırlar, ben yerine sen veya kendinden 3. Tekil şahıs olarak söz ederler.
- Yaşlılarıyla oynamakta ve oyun kurmakta yetersizdirler.
- Taklit becerileri görülmez.
- Sosyal kurallara uymakta güçlük çekerler.
- Sosyal ortamlardan rahatsız olurlar, kalabalık ortamlardan uzak kalmak isterler.
- Dönen objelere ilgi duyarlar(araba tekerleği gibi).
- Kendi etrafında dönme, sallanma, zıplama gibi yinelenen davranışları vardır.
- Tehlikelerin farkına varmakta zorlanırlar.
- Nedensiz ağlarlar, bağırırlar veya çığlık atarlar.
- Elleriyle göğsüne vurma, parmağını veya elini sallama, oynatma, elini ısırma veya kendine zarar verme gibi davranışlar sergileyebilirler.
- Genelde yalnız yapılan uğraşlardan hoşlanırlar.
- Başkalarının kendisine söylediklerini tekrarlarlar.(ekolali)
- Acıyı, sıcaklığı ve soğukluğu fark edemezler.
- Nesnelerin daha çok ayrıntılarıyla ilgilenirler.
- Nedensiz gülme ve ağlama davranışları gösterirler.
- Günlük yaşamla ilgili alışkanlıkların değişimine karşı çıkarlar.



İşitme Yetersizliği Olan Bireyler

İşitme duyarlılığının kısmen veya tamamen kaybindan dolayı konuşmayı edinmede, dili kullanma ve iletişimde yaşadığı güçlükler nedeniyle özel eğitim hizmetlerine ihtiyacı olan bireylerdir.

Bu tür bireylerdeki genel özellikler şunlardır:

- Konuşmalarında belirli sesleri düşürür ya da değiştirirler.
- Konuşurken bazı sesleri atarlar. Sözcükleri yanlış söylerler.
- İsteklerini anlatmak için gereğinden fazla jest ve mimik kullanırlar.
- Sesin geldiği yönü tayin edemezler.
- Bedensel devinimlerde (oturma, koşma, yürüme) denge bozukluğu görülür.
- Konuşmalarında tek düzelik, devamlı olarak fisiltı halinde ya da bağırarak konuşma görülür.
- Çevrelerindeki seslere duyarsızlık gösterirler.
- Sınıfta oluşan ses değişimlerinin farkında olmazlar.
- Konuşulanların özellikle bazı sözcüklerin, yinelenmesini isterler.
- İşitebilmek için konuşana doğru eğilirler ya da başını konuşana çevirerek dinlerler.
- Konuşmaları düzgün ve akıcı değildir.
- Talimatları yanlış anlarlar.
- Dikte çalışmalarında olağan dışı yanlışlıklar yaparlar.
- Konuşulanı anlayabilmek için konuşmacı ya da ses kaynağına (TV gibi) yakın dururlar.
- Kulak ağrısından, kulak çınlamasından şikâyet ederler.



Görme Yetersizliği Olan Bireyler



Görme gücünün kısmen ya da tamamen kaybindan dolayı özel eğitim hizmetlerine ihtiyacı olan bireylerdir.

Bu tür bireylerdeki genel özellikler şunlardır:

- Konuşurken jest ve mimikleri az kullanırlar ya da hiç kullanmazlar.
- Dokunarak öğrendiklerinden dolayı kavramları öğrenmede özel materyallere ihtiyaç duyarlar.
- Bağımsız hareket edebilme becerileri sınırlıdır.
- Görme yetersizliğinden kaynaklanan eksikliklerini diğer duyu organlarını kullanarak telafi etmeye çalışırlar.
- Kullandıkları materyalleri gözlerine yakın tutarlar, okuma mesafeleri kısadır.
- Nesnelere elleriyle tanımaya çalışırlar.
- İnce motor beceriler gerektiren çalışmalarda zorlanırlar.
- Aynı noktaya uzun süre bakarlar.
- Hareket halindeki bir nesneyi gözleriyle takip edemezler.
- Renkleri ayırt edemezler.
- Arkadaşlarının defterlerine bakarak tahtadaki yazılanları defterlerine geçirirler.
- Sık sık eşyalara çarpma, düşme ya da sağa sola amaçsız uzanma gibi davranışlar görülür.
- Gözleri kaşıma, kısarak bakma, gözlerde sulanma gibi fiziksel belirtiler görülür.
- Uzakta bulunan kişileri ve nesnelere ayırt etmede güçlük çekerler.
- Göze ilişkin tikler görülür (parmağı ile göz kapağına bastırma, elini göze yakın sağa sola kısa mesafelerde sallama gibi).





Bedensel Yetersizliği Olan Bireyler

Hastalıklar, kazalar ve genetik problemlere bağlı olarak kas, iskelet, sinir sistemi ve eklemlerin işlevlerini yerine getirememesi sonucunda meydana gelen hareket ile ilgili yetersizlikler nedeniyle özel eğitim hizmetlerine ihtiyacı olan bireylerdir.

Bu tür bireylerdeki genel özellikler şunlardır:

- Bağımsız hareket edebilme becerileri, devinimsel koordinasyonları sınırlıdır.
- Hareketten çekinir, pasif kalmayı tercih ederler.
- Sıklıkla yorgunluktan şikâyet ederler.
- Denge bozuklukları görülür.
- Özel yürüyüş tarzları vardır.
- Kol, bacak ve eklem ağrılarından şikâyet ederler.



Dil ve Konuşma Güçlüğü Olan Bireyler

Dili kullanma, konuşmayı edinme ve iletişimdeki güçlük nedeniyle özel eğitim hizmetlerine ihtiyacı olan bireylerdir.

Bu tür bireylerdeki genel özellikler şunlardır:

- Sesleri atlarlar ya da düşürürler. “kapı” yerine “apı” gibi.
- Kelimenin içindeki bir sesin yanına aynı sesi veya başka bir sesi ekleyerek çıkarırlar. “Aşağı” yerine “şağı”, “saat” yerine “sahat” gibi.
- Kelime içindeki bir sesin yerine başka bir ses çıkarırlar Örneğin; “arı” yerine “ayı”, “araba” yerine “ayaba”, kitap yerine “kipat” gibi.
- Sesleri olağandışı uzatırlar. “B-b-b-baca” gibi.
- Kelimeleri ve heceleri tekrar ederler. “P -p- peki”, “ol-ol-olmaz” gibi.
- Konuşurken yüzde gerilim, kaş göz oynatma, başın ani hareketleri gibi istenmeyen jestler gözlemlenir.

- Düzensiz solunum ve kararsız konuşmaya bağlı olarak kelimelerde tuhaf vurguların ortaya çıkmasına neden olur.
- Konuşmaları kısıtlıdır ve sözcük dağarcıkları yetersizdir.
- Durmadan ses çıkarırlar fakat çıkardıkları sesler konuşma özelliği göstermez.
- İsteklerini, duygularını doğrudan insanlara eşyalara vurma, çarpma, itme gibi hareketlerle belli ederler.
- Konuşma sesi gür ya da zayıf çıkar.
- Ses tonları farklılık gösterir.
- İsteklerini anlatma yerine jest, mimik ya da başka tür işaretler kullanırlar.
- Konuşma sesi tizlik ve peslik yönünden cinsine, yaşına ve beden yapısına uygun değildir.



Dikkat Eksikliği ve Hiperaktivite Bozukluğu Olan Bireyler

Yaşına ve gelişim seviyesine uygun olmayan dikkat eksikliği, aşırı hareketlilik, hiperaktivite ve dürtüsellik belirtilerini en az iki ortamda ve altı ay süreyle gösteren, bu özellikleri yedi yaşından önce ortaya çıkan, özel eğitim hizmetlerine ihtiyacı olan bireylerdir.

Bu tür bireylerdeki genel özellikler şunlardır:

- Bir yerde oturamazlar, sürekli hareket halindedirler.
- Sürekli konuşur, bağırır, başkalarını yaptığı işten alıkoyarlar.
- Okul araç gereçlerini sık sık kaybederler.
- İsteklerini erteleyemezler.
- Sorulan soru tamamlanmadan cevap verirler.
- Doğrudan kendisine konuşulduğunda çoğu zaman dinlemiyormuş gibi görünürler.
- Grup içinde sırasını beklemekte zorlanırlar.
- Sakin ve gürültüsüz biçimde oynamakta zorluk çekerler.
- Başkalarına karşı itme, çekiştirme, vurma gibi davranışları sık gösterirler.
- Dikkatleri çok kısa sürelidir ve çabuk dağılır.
- Genellikle başladıkları işi sonlandırmada güçlük çekerler.
- Başladıkları işi bitirmeden bir diğerine başlarlar.
- Günlük işlerde genellikle unutkanlırlar.

- Çalışmalarını plansız, düzensiz ve karmakarışık bir biçimde sürdürürler.
- Yapacakları işin sonunu düşünmeden hareket ederler.
- Sürekli kendileriyle ilgilenilmesini isterler.

Özel Yetenekli Bireyler

Özel yetenekli birey; yaşlarına göre daha hızlı öğrenen; yaratıcılık, sanat, liderlik kapasitesi önde olan, özel akademik yeteneğe sahip, soyut fikirleri anlayabilen, ilgi duyduğu alanlarda bağımsız hareket etmeyi seven ve yüksek düzeyde performans gösteren bireydir. Anne babalar erken dönemden başlayarak iyi bir gözlemlerle çocuklarının özel yetenekli olduğuna dair ipuçlarını yakalayabilirler. Bu çocukları diğer çocuklardan ayırt eden temel özellikler şöyle sıralanabilir. (Yıldırım, 2012; Ersoy & Avcı, 2004):



Bu tür bireylerdeki genel özellikler şunlardır:

- Uykuya daha az ihtiyaç duyma
- Hızlı dil gelişimi, geniş sözcük dağarcığı, akıcı konuşma
- Gelişim basamaklarını erken tamamlama (erken yürüme, erken konuşma)
- Kitaplara, sözlük, atlas, takvim ve bulmacalara çok erken yaşlarda aşırı ilgi duyma
- İyi gözlem yeteneği
- İlgi alanlarında uzun dikkat süresi
- Güçlü hafıza
- İletişimde genellikle akranları yerine yetişkinleri tercih etme
- Gelişmiş mizah yeteneği
- Hızlı ve kolay öğrenme
- Özgün fikirler üretme
- Tekdüze işlerden çabuk sıkılma

Kaynařtırma/Bütünleřtirme Eđitiminin Yararları

Kaynařtırma yoluyla eđitimin özel eđitime ihtiyacı olan öğrencilere, normal öğrencilere, ailelere ve öğretmenlere yararları vardır.

Özel Eđitime İhtiyacı Olan Öğrencilere Yararları

- Bireyselleřtirilmiř eđitim programları aracılıđı ile kapasite ve öğrenme hızına uygun eđitim alırlar.
- Kendine güven, takdir edilme, cesaret, sorumluluk, bir iře yarama duygusu gibi sosyal deđerler dizgesi geliřir. Sosyal bütünleřmeleri kolaylařır.
- Destek eđitimi sayesinde zayıf yönlerini kısa sürede yeterli hale getirebilirler.
- Özelliklerine uygun eđitsel ,sosyal ve fiziksel ortamlar düzenlendiđi için uyum, başarı ve kendilerine güven kazanmaları kolaylařır.
- Algı düzeyi ve öğrenme özelliklerine uygun yöntem teknik araç ve gereçlerin kullanılması sayesinde öğrenmeleri pekiřir.
- Kaynařtırma ortamlarında olumsuzdan çok, olumlu davranıř gösterme sıklıđı artar.
- Normal öğrencilerle birlikte çalıřmaları daha büyük başarılar için kendilerinde istek ve cesaret uyandırır.
- Bu öğrenciler normal öğrencilerden bazı davranıřları model olma ve özdeřim kurma yoluyla öğrenebilirler.
- İletiliřim, iřbirliđi, kabullenme, ortak yařam becerileri edinirler.
- Eđitim programlarına ek olarak aile eđitimi, sosyal, kültürel, serbest zaman etkinlikleri sayesinde bütünsel geliřimleri kolaylařır.



Normal Öğrencilere Yararları

- Engelli insanlara karşı şartsız kabul, hoşgörü, yardımlaşma, ortak yaşam, demokratik ve ahlaki anlayışları gelişir.
- Bireysel farklılıkları doğal karşılar ve saygı gösterir.
- Kendini tanıma, güçlü ve zayıf yönlerini görme, bunları kabul etme ve zayıf yönlerini giderme davranışları gelişir
- Engelli bireylerle birlikte yaşamayı öğrenir.
- Liderlik, model olma ve sorumluluk duygusu gelişir.

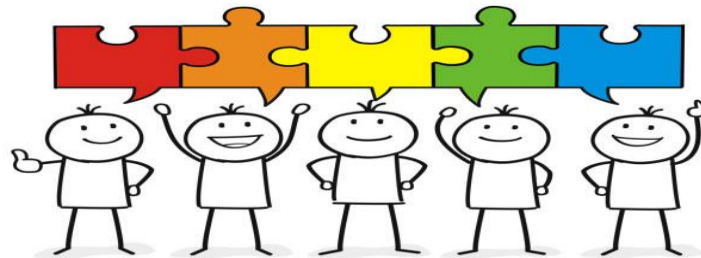


Ailelere Yararları

- Çocuk üzerindeki beklentileri, çocuklarının kapasiteleriyle uygunluk göstermeye başlar.
- Okula bakış açısı değişir ve okulla işbirliği gelişir.
- Çocukların ilgi ve ihtiyaçları konusunda daha sağlıklı bilgi edinirler.
- Çocuktaki gelişmelere bağlı olarak kaygı ve güvensizlik duygusu umuda dönüşür.
- Aile içi çatışmalar azalır, aile sağlığı ve iş verimliliği artar.
- Çocuklarına nasıl yardım edecekleri konusunda yeni yollar öğrenirler.

Öğretmenlere Yararları

- Şartsız kabul, sabır, hoşgörü ve bireysel özelliklere saygı davranışları gelişir.
- BEP hazırlama ve uygulamada daha başarılı olurlar.
- Eğitimde ekonomiklik ve fırsat eşitliği sağlanır.
- Kaynaştırma öğrencisi ile yapılan çalışmalar sayesinde öğretim becerileri gelişir ve deneyimleri artar.



III. KAYNAŞTIRMA UYGULAMALARI

Kaynařtırma eđitimi sadece özel eđitime ihtiyacı olan bireyin ođretmeninin abaları ile bařarabilecek bir alıřma deđildir. Kaynařtırma eđitiminde en st seviyede bařarıya ulařabilmenin yolu ekip alıřmasıdır. Bu ekip alıřmasına okul idarecisinden ođretmenine, özel eđitime ihtiyacı olan bireyden aileye,bireyin sınıf arkadařlarından okulun personeline kadar herkesin katılması gerekmektedir. Bu blmde, kaynařtırma eđitimi srecinin etkili bir biimde gerekleřtirilebilmesi iin sizlere yol gsterecek konular aıklanmıřtır.



Kaynařtırma Eđitiminin Basamakları

- zel gereksinimli ođrencinin ayrıntılı olarak tanınması
- Gerekiyorsa tıbbi rehabilitasyonunun yapılması
- zel gereksinimli ođrencinin eđitime hazırlanması
- Uygun aralar seilerek duyu kalıntısının (artıđının) glendirilmesi
- Yetersizliđi olmayan ođrencilerin eđitime hazırlanması
- Ailenin eđitimi
- đretmenlerin ve yardımcı personelin eđitimi
- Uygun eđitim modelinin seilmesi
- Eđitim programlarının hazırlanması(BEP hazırlanması)
- Eđitim ortamlarının dzenlenmesi(fiziksel, eđitsel, sosyal, psikolojik)
- Eđitim materyallerinin hazırlanması
- Destek eđitimi odasının dzenlenmesi ve iřlevsel hale getirilmesi
- Uygun eđitim yntemlerinin kullanılması



Kaynařtırma Eđitimine Ynelik Hazırlık alıřmaları

Etkili ve bařarılı bir kaynařtırma uygulaması iin kaynařtırma eđitimi bařlamadan nce eřitli hazırlıkların yapılması gereklidir. **Bu hazırlıklar řunlardır:**

- đretmenin hazırlanması,
- zel gereksinimli ođrencinin hazırlanması,

- Diğer öğrencilerin hazırlanması,
- Aile ve yakın çevrenin hazırlanması,
- Okul yönetiminin hazırlanması,
- Eğitim ortamının hazırlanması,
- Eğitim programının hazırlanması şeklinde olmalıdır.

Öğretmenin Hazırlanması

- Yetersizlik türleri ve özellikleri konusunda bilgi edinmeli.
- Kaynaştırma uygulaması ve BEP hazırlama hakkında bilgi sahibi olmalı.
- Aile, okul ve çevreyle işbirliği içinde olmalı.
- Öğrenci ile ilgili her türlü bilgiyi (Sağlık durumu, ilaç kullanımı, eğitsel/sosyal/duygusal hazır bulunuşluğu vb.) edinmeli.

Özel Gereksinimli Öğrencinin Hazırlanması

- Öğrenciye kendinden beklenen davranışlar söylenmeli.
- Eğitim süreci ile ilgili kurallar belirlenmeli.
- Gerekli araç gereçler temin edinmeli.

Diğer Öğrencileri Hazırlama

- Özel eğitime ihtiyacı olan öğrenci ile ilgili bilgilendirme yapılmalı.
- Kendilerini özel eğitime ihtiyacı olan bireylerin yerine koyma (empati) çalışmaları yapılmalı.
- Olumlu tutum, anlayış ve davranış geliştirme çalışmaları yapılmalı.

Aileyi ve Yakın Çevreyi Hazırlama

- Ailelerle düzenli toplantılar yapılmalı
- Ailelere bilgilendirici konuşmalar yapılmalı, seminerler düzenlenmeli
- Her aşamada ailenin aktif katılımı sağlanmalı

Okul Yönetimini Hazırlama

- Okul yönetiminin kaynaştırma uygulaması ile ilgili bilgilendirilme sağlanmalı.
- Kaynaştırma öğrencilerine yönelik tutumunun olumlu olması sağlanmalı

Eđitim Ortamının Hazırlanması

- Eđitim ortamının özel eđitime ihtiyacı olan öđrenciye uygun olarak hazırlanması.
- Sınıf mevcutları kaynaştırma eđitimine uygun sınırlar içerisinde olmalı.
- Özel eđitim ihtiyacı olan öđrenci için sınıf içi düzenlenmelerin yapılması.
- Eđitim araç-gereçlerinin temin edilmesi.

Öđretim Programının Hazırlanması

- Kaynaştırma öđrencisinin yetersizliđi dikkate alınarak ihtiyaç duyduđu derslere yönelik BEP hazırlanmalı
- Hangi derslerden destek eđitim odasından yararlanacağı belirlenmeli.

Kaynaştırma Eđitiminde Deđerlendirme

Kaynaştırma uygulamasındaki öđrenciler:

- Devam ettikleri okulun sınıf geçme ve sınavlarla ilgili hükümlerine göre deđerlendirilir.
- Bireysel ve gelişim özellikleri dikkate alınarak, sınavlarda gerekli önlemler alınır ve düzenlemeler yapılır.
- Deđerlendirmede, öncelikle bireyselleştirilmiş eđitim programlarında hedeflerin gerçekleştirilmesi esas alınır.

Zihinsel Yetersizliđi Olan Öđrenciler:

- Yazmada güçlük çektiđi belirlenenler sözlü olarak deđerlendirilebilir.
- Yazılı yoklamalarda yeteri kadar zaman verilir.
- BEP'te yer alan amaçlara uygun olarak kısa cevaplı sorular ile deđerlendirilir.
- Velinin isteđi dođrultusunda, yabancı dil programlarının tamamından muaf tutulurlar.

Özel Öđrenme Güçlüđü Olan Öđrenciler

- Yazmada güçlük çektiđi belirlenenler sözlü olarak deđerlendirilir.
- Yazılı yoklamalarda yeteri kadar zaman verilir.
- BEP'te yer alan amaçlara uygun olarak kısa cevaplı sorular ile deđerlendirilir.



Görme Yetersizliği Olan Öğrenciler:

- Yazılı yoklamalarda yeteri kadar zaman verilir.
- Braille (kabartma yazı) olarak verilen yanıtlar sınavdan hemen sonra öğretmenin öğrenciye okutmasıyla değerlendirilebilir.
- Yazılı yoklamalarda daktilo, bilgisayar, büyüteç gibi cihazlardan yararlanılabilir.
- Bu öğrenciler, çizimli ve şekilli sorulardan muaf tutulurlar.
- Matematik dersinde küptaş ve abaküsten yararlanılabilir.

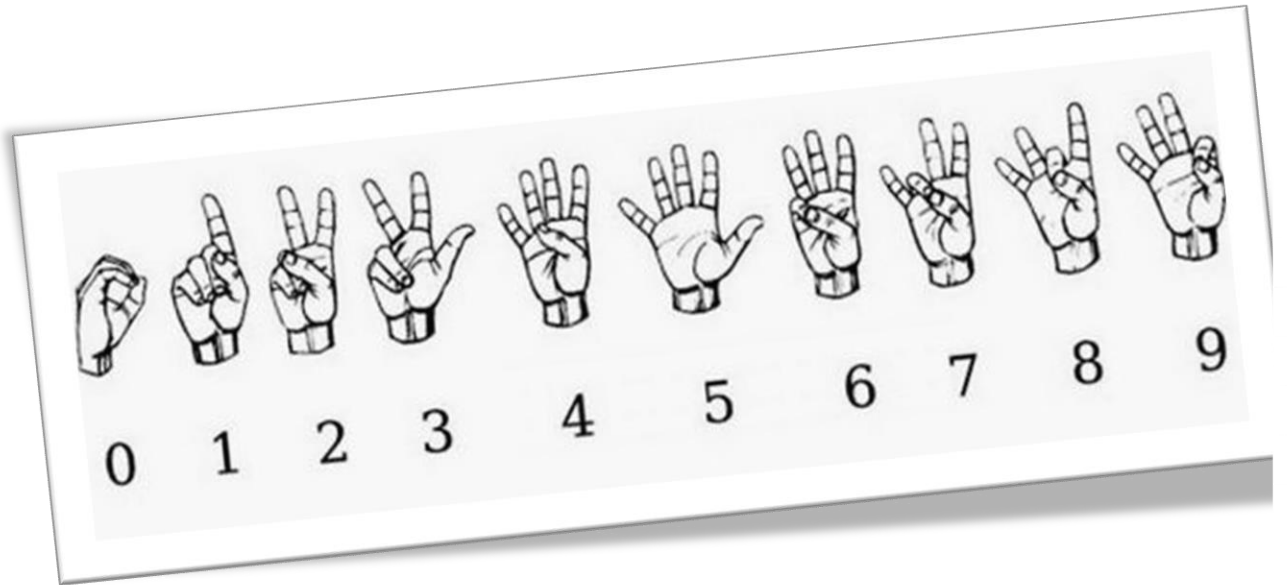
Braille Alfabeti

a	b	c	ç	d	e	f	g	ğ	h	ı	i	j	k	l	m

n	o	ö	p	q	r	s	ş	t	u	ü	v	w	x	y	z

İşitme Yetersizliği Olan Öğrenciler:

- Velinin isteği doğrultusunda, yabancı dil programlarının tamamından muaf tutulurlar.
- Bu öğrencilerin başarıları yazılı sınavlar, ödevler ve projelerle değerlendirilir.



Ortopedik Yetersizliđi Olan Öğrenciler:

- Yazmada güçlük çektiđi belirlenenler sözlü olarak değerlendirilir.
- Sinir sisteminin zedelenmesi ile ortaya çıkan yetersizliđi olanlar ise, çoktan seçmeli testler ile değerlendirilebilir.



Dil ve Konuşma Güçlüğü Olan Öğrenciler:

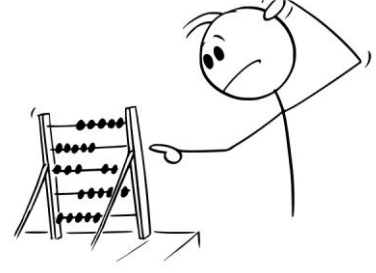
- Yazılı sınavlar, ödevler ve projeler dikkate alınarak değerlendirilir.

Hiperaktivite ve Dikkat Yetersizliđi Olan Öğrenciler:

- Kısa yanıtli ve az sorulu yazılı sınavlar, ödevler ve projelerle değerlendirilirler.

Otizm

- Öğrenciler hazır oldukları zamanlarda yapılır.
- Veli isteđi doğrultusunda, yabancı dil programlarının tamamından muaf tutulurlar.
- BEP'te yer alan amaçlara uygun olarak kısa cevaplı sorular ile değerlendirilir.
- Yapılacak olan değerlendirmenin yazılı veya sözlü olması öğrencinin mevcut durumu göz önünde bulundurularak karar verilir.



Kaynaştırma Eğitiminde Dikkat Edilecek Hususlar

- Öğrencinin yetersiz yönleri kadar yeterli yönleri de bilinmelidir.
- Sınıf içinde mümkün olduğunca tek bir yetersizlik türüne yönelik yerleştirme yapılmalıdır.
- Eğitim okulda olduğu kadar okul dışı ortamlarda da devam ettirilmeye çalışılmalıdır.
- Çocuklara başarabilecekleri görevler verilmeli başarılar ödüllendirilmelidir.
- Çocuğun güvenini, kişiliğini, ilgisini sarsacak söz ve davranışlardan kaçınılmalıdır.
- Çocuğun yetersizliğini ortadan kaldırmak değil mevcut performansının artmasını ve yeteneklerini en iyi şekilde kullanmasını sağlamak en önemli hedef olmalıdır.
- Yapılan etkinlikler bireyin duyu kalıntısına hitap edecek şekilde planlanmalıdır.
- Ders konularının analizleri yapılmalı konular parçalara ayrılmalıdır.
- Sosyal, kültürel, iş ve meslek eğitimi çalışmalarına ağırlık verilmelidir.
- Her aşamada çocuklar güdülenmeli ve teşvik edilmelidir.
- Çalışmalarda aile ve yakın çevresinin desteği alınmalıdır.
- Etkinlikler sonucunda çocuğa geri bildirimler verilmeli, geldiği durum hakkında bilgiler verilmelidir.
- Çalışmalar sürekli gözlenmeli kayıt edilmeli ve durum hakkında aileye açıklamalar yapılmalıdır.
- Her kaynaştırma öğrencisi için ayrı bir BEP hazırlanmalıdır.
- En iyi öğretim somuttan soyuta, bilinenden bilinmeyene, yakından uzağa doğru giden yoldur. Öğretmenlerin öğrenciye sunacakları bilgi alanlarını bu eğitim ilkelerine göre düzenlemeleri yararlı olacaktır.
- Öğrenmenin verimini artırmak için, sözel yöntemin yanında gözlem, deney, model olma, problem çözme, soru- cevap, tartışma, grup çalışması vb. öğretim yöntemlerinin de kullanılması uygun olacaktır.
- En iyi öğrenme yaparak ve yaşayarak öğrenme durumuyla ortaya çıkar. Öğretmen bu yöntemi tüm etkinliklerin temelinde almalıdır. Yaşantı, dramatize, gösteri yöntemlerinin kullanılmasına özen göstermelidir.
- Öğretim etkinliklerinde görsel-işitsel materyaller kullanılması uygun olur.
- Çünkü öğrenme işlemine katılan duyu organlarının sayısı ne kadar çoksa öğrenme o kadar iyi, unutmama o kadar geç olacaktır.

- Öğrencilerin ilgi, ihtiyaç ve olgunluk düzeyleri ve bazı özellikleri dikkate alınarak en uygun pekiştiriciler seçilmeli ve bunlar başarıyı ödüllendirici olarak kullanılmalıdır.
- Olumsuz davranışlardan çok olumlu davranışların, yetersizliklerden çok çocuğun yeterli yönlerinin görülüp pekiştirilmesi daha uygun bir yöntemdir.

Etkili Kaynaştırma Eğitimi İçin Öneriler

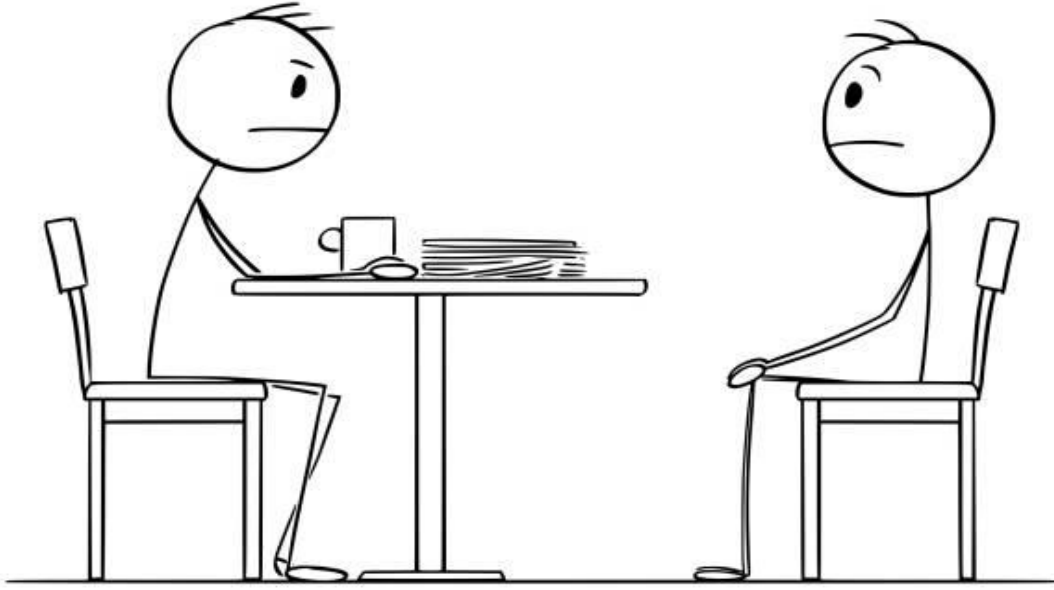
- Kaynaştırma Eğitimi “**En Az Kısıtlanmış Ortam**” ilkesinden hareket eder. Bu sebeple özel gereksinimli bireylerin, yetersizliği olmayan yaşlılarıyla birlikte aynı ortamda eğitim almaları önemlidir.
- Kaynaştırma yalnızca özel gereksinimli bireyin, özel gereksinimli olmayan akranlarıyla aynı ortamda bulunmasından ibaret bir süreç olarak algılanmamalıdır. Etkili bir kaynaştırma yapabilmek için öğretmen planlı davranmalı, öğrenci için Bireyselleştirilmiş Eğitim Programı (BEP) hazırlanmalı, öğrencinin kat ettiği ilerleme belirli aralıklarla ölçülmelidir.
- Elde edilen değerlendirme verilerine göre kullanılan öğretim yöntem tekniklerinin devamına ya da değişimine karar verilmelidir. Bunun yanı sıra çocuğun okul hizmetlerine ek olarak destek eğitim hizmetleri alması da etkili bir kaynaştırma ortamı için önemli ilkelerden biridir.
- Özel gereksinimli bireyin özgüveninin ve benlik algısının geliştirilmesi önemlidir. Başaracağı görevler verilmeli, kendisini aşabilecek, yapamayınca olumsuz etkileneceği çalışmalardan kaçınılmalıdır.
- Bireyin eğitimsel ihtiyaçları iyi analiz edilmeli, eğitim planı bu ihtiyaçlar perspektifinden hazırlanmalıdır.



- Bireyin var olan yetersizliđi her ne olursa olsun, birey olduđu gibi kabul edilmelidir. Sınıf ierisinde kaynařtırma ncesi bireyin sosyal kabuln sađlayacak etkinlikler planlanmalıdır.
- Kaynařtırma eđitimi btn paydařların iř birliđi ierisinde yrttđ bir sretir. Kaynařtırma srecine tm okul personelinin, sınıf yelerinin ve ailelerinin katılımı nemlidir. zellikle sınıf yeleri ve aileler zel gereksinimli ocuk hakkında bilgilendirilmeli ve zel gereksinimli ocuđun bu srete yařayabileceđi olası olumsuz durumlar nlenmelidir.
- Kaynařtırma đrencisi eđer sınıf veya okul ii fiziki dzenlemelere ihtiya duyuyorsa bu dzenlemeler đrenci gelmeden yapılmalıdır. Bu dzenlemelerin eksik olduđu bir kaynařtırma sreci kaynařtırmanın temel ilkelerine aykırıdır. rneđin tekerlekli sandalye kullanan bir kaynařtırma đrencisinin, okulda gerekli nlemler alınmadan kaynařtırma srecine dahil edilmesi yıkıcı etkiler oluřturabilir.
- Eđer bireyin bir duyusunda yetersizlik varsa (rn: iřitme-grme yetersizliđi) bu durum diđer duyular ile telafi edilmelidir. Ayrıca mevcut duyu kalıntısına hitap edilerek geliřmesi sađlanmalıdır.
- Yařam iinde đrenme deneyimleri řitli teknikler (Dođal đretim veya Gml đretim) ile birer fırsata dnřtrlmelidir. Daha kalıcı ve katılımlı bir đrenme sreci iin, ocuđun yaparak yařayarak đrenmesi, zellikle okul ncesi dnemde oyun temelli etkinliklerin kurgulanması sađlanmalıdır.
- Etkili bir kaynařtırma sreci iin aile katılımı řarttır. Bazen okulda yařanan đrenme sreci bireyde davranıř deđiřikliđi grlmesi iin yeterli olmayabilir veya đrenci genelleme yapamayabilir. Bu sebeple yođun bir aile katılımıyla okuldaki srece paralel olarak ailenin de ocuđun đrenme faaliyetlerine katkıda bulunması sađlanmalıdır. Tıpkı okul gibi ev de dođal đretim srelerinin kullanılabileceđi bir yerdir.

Destek Eğitim Odası

- Destek eğitimi alacak öğrenci sayısına göre okulda veya kurumda birden fazla destek eğitim odası açılabilir.
- Destek eğitim odasında yürütülecek eğitim hizmetlerinin planlaması okul yönetimince yapılır.
- Destek eğitim odasında eğitim alacak öğrenciler, BEP geliştirme biriminin önerileri doğrultusunda, Okul Rehberlik ve Psikolojik Danışma Hizmetleri Yürütme Komisyonunca belirlenir
- Destek eğitim odasından her öğrencinin azami ölçüde yararlanması sağlanır. Öğrencinin destek eğitim odasında alacağı haftalık ders saati, haftalık toplam ders saatinin %40'ını aşmayacak şekilde planlanır.



KONTROL LİSTESİ

Kaynaştırma Eğitiminde Yöneticiler İçin Kontrol Listesi

No	İşlem Basamakları	Evet	Hayır
1	Sınıf öğretmenleri tarafından belirlenen öğrencileri, Eğitsel Değerlendirme İsteği Formu ile birlikte incelenmesi için Rehberlik ve Araştırma Merkezi'ne gönderdim.		
2	Okulumda, kaynaştırma öğrencileri için farkındalık sağladım.		
3	Okulumda kaynaştırma öğrencilerine yönelik gerekli fiziksel ve sosyal ortam düzenlemeleri yaptım.		
4	Kaynaştırma öğrencilerinin yerleştirme raporlarının uygunluğunu kontrol ettim.		
5	Kaynaştırma öğrencilerimin aileleri ile görüşerek iş birliği yaptım.		
6	Sınıflarda yer alacak kaynaştırma öğrencilerini eşit olarak dağıttım.		
7	Bireyselleştirilmiş Eğitim Programı Geliştirme Birimi oluşturarak özel eğitime ihtiyacı olan her öğrencim için Bireyselleştirilmiş Eğitim Programı (BEP) hazırlanmasını sağladım.		
8	Öğretmenleri kaynaştırma uygulamaları ve BEP hakkında bilgilendirmek için çalışmalar yapılmasını sağladım.		
9	Çağrıldığımda İl/İlçe Özel Eğitim Hizmetleri Kurulu'nda öğrencim ile ilgili toplantıya katıldım.		
10	Kaynaştırma ihtiyacı olan öğrencilerin ders ile ders dışı sosyal ve kültürel etkinliklere etkin olarak katılımlarının sağlanması yönünde gerekli tedbirleri aldım.		
11	Kaynaştırma öğrencilerine bireysel ve grup eğitimi verilebilmesi için Destek Eğitim Odası açtım.		
12	Özel eğitim sınıfı ile destek eğitim odası için ayrılan mekanların fiziki şartlarının (ısı, ışık, genişlik, hijyen vb.) eğitime uygun ve kolay ulaşılabilir olmasına dikkat ettim.		
13	Destek eğitim odasını öğrencinin güvenli ve rahatça hareket edebileceği şekilde düzenledim.		
14	Etkili bir eğitim ortamı oluşturulmasına(ısı, havalandırma, ışık düzeni, ses yalıtımı ve ortam düzenlemesi vb.) dikkat ettim.		
15	Destek eğitim odasının gürültünün yoğun olduğu mekânlardan uzak olmasına dikkat ettim.		
16	Oda içinde yer alan tahta, masa gibi malzemeler yaş ve gelişim özelliklerine uygun olmasına dikkat ettim.		
17	Odada kullanılacak eğitim araç ve gereçleri öğrencinin yaşına performansına ve yetersizliğin türüne göre çeşitlendirdim.		
18	Eğitimlerini sürdüren öğrencilere ilişkin verilerin e-okul sistemine zamanında ve doğru bir şekilde girilmesini sağlayarak, bu öğrencilerin hak kaybına uğramaması için gerekli tedbirler aldım.		

Kaynaştırma Eğitiminde Öğretmenler İçin Kontrol Listesi

No	İşlem Basamakları	Evet	Hayır
1	RAM da yapılan eğitsel tanılama ve yönlendirmenin doğru bir şekilde yapılabilmesi için sınıf öğretmeni tarafından doldurulması gereken Eğitsel Değerlendirme İsteği Formu'nu açıklayıcı ve ayrıntılı bir şekilde doldurdum.		
2	Sınıftaki kaynaştırma öğrencilerinin bireysel özelliklerinin farkındayım.		
3	Öğrencime kendini dışlanmış, farklı hissetmeyeceği bir ortam oluşturdum.		
4	Öğrencimle aşırı ilgilenerek ya da görmezden gelerek, onu olumsuz etkilemedim.		
5	Öğrencimin performans düzeyini belirleme çalışmaları yaptım.		
6	Öğrencimin öncelikli ihtiyaçlarını belirledim.		
7	Öğrencimin kısa ve uzun dönemli amaçlarını belirleyerek BEP hazırladım.		
8	Öğrencimin yetersizliğini göz önünde bulundurarak sınıf içi düzenlemeler yaptım.		
9	Öğrencimin yetersizliğini göz önünde bulundurarak ihtiyacı olan araç gereci temin ettim.		
10	Öğrencim için öğretimi kolaylaştırıcı ve destekleyici etkinliklerde bulundum.		
11	Öğrencimin diğer öğrencilerle etkileşime geçmesini özendirici çalışmalar yaptım.		
12	Genel sınıfın performansı ne olursa olsun, kaynaştırma öğrencimi yetersizlik türü ve yapabildiklerine göre değerlendirdim.		
13	Öğrencime akademik çalışmalara başlamadan önce, söz alma, sınıf içi ve dışı sorumluluklar almayı bilme, ders izleme, ödev yapma vb. konularda eğitim verdim.		
14	Diğer öğrencilerin kaynaştırma öğrencisini kabulü ve olumlu tutum göstermeleri için (oyuna alma, derslerinde yardımcı olmaları vb.) çalışmalar yaptım.		
15	Öğrencim hakkında diğer öğretmenler ile iş birliği yaptım.		
16	Aile ile iş birliği yaparak kazanılan her becerinin ev ortamında pekiştirilmesini sağladım.		
17	Öğrencime başarabileceği görevler verip, doğru yanıtlayabileceği sorular sordum. Öğrencimi asla başarısız olduğu noktada bırakmadım. Yardımlarımı öğrencim başarılı olana kadar sürdürdüm.		
18	Öğrencimin doğru cevap ve hareketlerini zaman geçirmeden ve açık bir biçimde pekiştirdim.		
19	Öğretilecek konuların ve verilecek görevlerin onun performans düzeyine uygun olmasına dikkat ettim.		
20	Aynı kavramları çeşitli durum ve ilişkiler içerisinde öğrenciye öğrettim.		
21	Öğrenilen konu ya da davranışların zaman zaman tekrarlanmasını sağladım.		
22	Öğrencimin bir defada pek çok kavramı öğrenemeyeceğini bildiğimden, kavramları öğrencime tek tek öğrettim.		